



# LEICA Q3

## LEICA Q3 43

### LEICA Q3 MONOCHROM

MISE À JOUR DU FIRMWARE 4.0.0

#### NOUVEAU

#### Q3/Q3 43

- La mise au point automatique des traits humains, tels que les yeux et le visage, a été considérablement améliorée à l'aide de modèles assistés par l'IA.
- L'algorithme de poursuite ajuste automatiquement la taille et la forme du champ de mise au point pendant la poursuite. La poursuite fonctionne ainsi de manière plus stable et globalement plus fiable sur des périodes prolongées.
- Mode AF revu et structure du menu simplifiée. **Multi-Zone** et **Spot** ont été combinés en un menu commun (**Zone/Multi-Zone** et **Champ/Spot**). Un nouveau menu pour la détection AF est désormais disponible dans la liste FN et dans le Control Center. Détection avancée des motifs : personnes (yeux/visage/corps) et animaux, notamment oiseaux, chiens, loups, chats et grands félins.
- Sélection rapide des niveaux de zoom numérique. Il est désormais possible de définir des focales favorites et de les sélectionner à l'aide d'une touche de fonction.
- Des profils vidéo ont été intégrés. La structure du menu a été adaptée à la nouvelle interface utilisateur Leica. Il est possible de faire défiler et de sélectionner directement tous les modes vidéo.
- Le design du Live View, du Control Center et du menu a été adapté à la nouvelle interface utilisateur Leica. La commande tactile a également

été étendue. Le menu peut désormais être entièrement contrôlé par commande tactile. Certaines options de menu ont été déplacées ou regroupées (par exemple, **Leica Looks**, **Réglages affichage**).

- Le nouveau menu **Durée de vie de la batterie** permet désormais d'afficher l'état général de la batterie (BP-SCL6).
- Le menu **Leica Looks** a été optimisé. Le réglage de l'intensité a été ajouté.
- Les barres d'information dans Live View pivotent avec l'appareil photo. L'affichage s'adapte au format portrait/paysage.

## AMÉLIORATION

### Q3 / Q3 43

- Qualité des vidéos L-Log améliorée : rendu des couleurs optimisé et teints plus naturels

### Q3 / Q3 43 / Q3 MONOCHROM

- Connexion améliorée à l'appli Leica FOTOS : chargement et recherche plus rapides sur les supports
- Il est désormais possible d'utiliser simultanément la connexion WLAN et le microphone USB.
- RED – Directives européennes concernant la cybersécurité : lors de la mise à jour de la version 3.1.1 ou d'une version antérieure, il est nécessaire d'associer à nouveau l'appareil photo à l'appli.
- Ajustement des valeurs par défaut dans le Control Center : l'option **Détection AF** est désormais activée par défaut.
- La fonction d'agrandissement en mode lecture a été améliorée. En cas d'agrandissement à l'aide de la molette ou de la touche de fonction en mode lecture, l'image est désormais automatiquement centrée sur la position AF. Le cadre AF n'est pas affiché. Le fait de tapoter deux fois sur l'écran permet de zoomer à l'endroit où l'on a appuyé. Si aucune position AF n'est connue, l'agrandissement s'effectue d'abord au centre de l'image. La dernière position utilisée est ensuite enregistrée.
- Modification du réglage par défaut du flash : le mode flash est désormais réglé par défaut sur **Marche** au lieu de **Auto**
- Qualité des vidéos L-Log améliorée avec moins de bruit

- Positionnement cohérent des symboles dans le Control Center : affichage d'un seul symbole de connexion en fonction de la priorité (Bluetooth/WLAN/câble)
- Restauration automatique des réglages après la mise à jour du firmware. Lors de la mise à jour de la version 3.1.1 ou d'une version supérieure à la version 4.0.0 du firmware, l'appareil enregistre automatiquement tous les réglages actuels et les profils utilisateur, puis les restaure après la mise à jour. La langue, la date et l'heure restent inchangées ; aucune nouvelle saisie n'est nécessaire.
- Amélioration de l'affichage des réglages grisés : les valeurs actuelles sont désormais toujours affichées dans Live View et dans le menu.
- Réduction du temps de démarrage (après une longue période d'inactivité) : l'appareil photo démarre désormais beaucoup plus rapidement.
- Nouveaux symboles et réglages de base dans le Control Center.
- Les options de menu **Format de fichier** et **Compression** ont été regroupées et sont désormais accessibles via une seule option de menu (**Format de fichier**).

# MISES À JOUR DE FIRMWARES

Leica s'efforce sans cesse de développer et d'optimiser votre appareil photo. Étant donné que de très nombreuses fonctions de l'appareil photo sont commandées uniquement par logiciel, certaines de ces améliorations et extensions des fonctionnalités peuvent s'installer a posteriori sur votre appareil. À cet effet, Leica propose de temps à autre des mises à jour de firmwares disponibles au téléchargement sur notre page d'accueil.

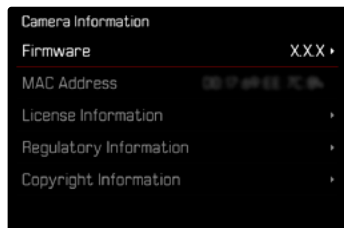
Une fois votre appareil enregistré, Leica vous tient informé de toutes les mises à jour. Les utilisateurs de Leica FOTOS sont également informés automatiquement des mises à jour de firmwares disponibles pour leurs appareils photo Leica.

Les mises à jour du firmware peuvent être installées de deux manières différentes.

- via l'appli Leica FOTOS (conseillé)
- via le menu de l'appareil photo

## Pour savoir quelle version du firmware est installée

- Dans le menu principal, sélectionnez **Informations appareil photo**
  - La version actuelle du firmware s'affiche à côté de l'option de menu **Firmware**.



Vous trouverez plus d'informations sur l'enregistrement, les mises à jour de firmwares et les téléchargements pour votre appareil photo, ainsi que sur des modifications et des compléments au présent mode d'emploi dans la section « Espace clients », sur le site :

<https://club.leica-camera.com>

# INSTALLATION DE MISES À JOUR DE FIRMWARES

L'interruption d'une mise à jour de firmware en cours peut provoquer des dommages graves irréversibles sur votre équipement !

Vous devez donc impérativement respecter les consignes suivantes lors de la mise à jour du firmware :

- Ne pas éteindre l'appareil photo !
- Ne pas retirer la carte mémoire !
- Ne pas retirer la batterie !

## VIA L'APPLI LEICA FOTOS

Leica FOTOS vous informe lorsque des mises à jour de firmwares sont disponibles pour vos appareils photo Leica.

→ Suivez les instructions dans l'appli Leica FOTOS

### Remarques

- Si la batterie n'est pas suffisamment chargée, un message d'avertissement s'affiche. Dans ce cas, rechargez d'abord la batterie et répétez l'opération décrite ci-dessus.
- Les mises à jour du firmware peuvent également être installées via le menu de l'appareil photo.

## VIA LE MENU DE L'APPAREIL PHOTO

### PRÉPARATIONS

- Chargez complètement la batterie et insérez-la
- Supprimez tous les fichiers de firmware éventuellement présents sur la carte mémoire
  - Il est conseillé de sauvegarder toutes les images enregistrées sur la carte mémoire, puis de formater celle-ci dans l'appareil photo.  
(Attention : perte de données ! En cas de formatage de la carte mémoire, toutes les données qu'elle contient sont perdues.)
- Téléchargez le firmware le plus récent
- Enregistrez-le sur la carte mémoire
  - Le fichier du firmware doit impérativement être enregistré à la racine de la carte mémoire (pas dans un sous-répertoire).
- Insérez la carte mémoire dans l'appareil photo
- Allumez l'appareil photo

### Remarques

- Si la batterie n'est pas suffisamment chargée, un message d'avertissement s'affiche. Dans ce cas, rechargez d'abord la batterie et répétez l'opération décrite ci-dessus.
- Dans le sous-menu Informations appareil photo, vous trouverez d'autres symboles ou numéros d'agrément spécifiques à l'appareil ou au pays concerné.

## ACTUALISATION DU FIRMWARE DE L'APPAREIL PHOTO

- Effectuez les préparations
- Dans le menu principal, sélectionnez **Informations appareil photo**
- Sélectionnez **Firmware**
- Sélectionnez **Lancer la mise à jour**
  - Une demande apparaît avec des informations sur la mise à jour.
- Vérifiez l'information sur la version
- Sélectionnez **Oui**
  - La demande **Enregistrer les profils sur carte SD ?** apparaît.
- Sélectionnez **Oui/Non**
  - La mise à jour démarre automatiquement.
  - Pendant l'opération, la LED d'état clignote.
  - Une fois la fin réalisée, un message respectif apparaît avec l'invitation au redémarrage.
- Éteignez et rallumez l'appareil photo

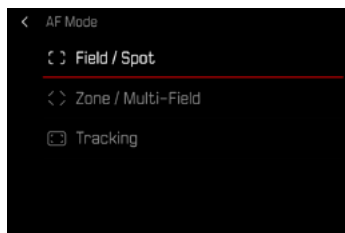
### Remarques

- Après le redémarrage, il faut régler à nouveau la date et l'heure ainsi que la langue. Des demandes de confirmation correspondantes apparaissent.
- Si la mise à jour est installée via Leica FOTOS, ces réglages sont adoptés automatiquement.

# MÉTHODES DE MESURE AUTOFOCUS

Pour la mesure de la distance, différentes méthodes de mesure sont disponibles dans le mode AF. Une mise au point réussie est indiquée par un champ de mesure vert, une terminée sans succès par un rouge.

Réglage par défaut : **Champ / Spot**



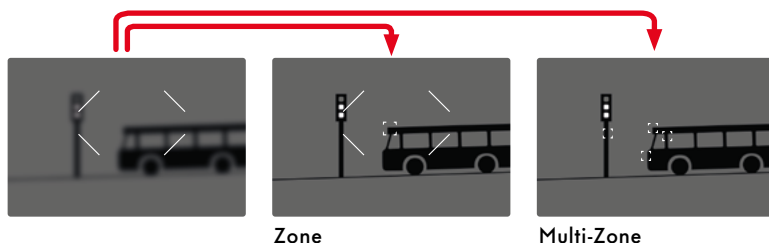
- Dans le menu principal, sélectionnez **Mise au point**
- Sélectionnez **Mode AF**
- Sélectionnez le réglage désiré  
(**Champ / Spot**, **Zone / Multi-Zone**, **Suivi**)

## Remarques

- La mise au point par AF peut échouer :
  - Si l'écart par rapport au motif visé est trop grand (le mode macro) ou trop faible
  - Si le motif n'est pas assez éclairé
- Avec AF tactile, le champ de mesure AF peut être placé directement.
- La méthode de mesure **Suivi** n'est pas disponible sur le Leica Q3 Monochrom, car les informations de couleur nécessaires à cet effet ne sont pas disponibles.

## MESURE ZONE/MULTI-ZONE

Plusieurs champs de mesure sont saisis de manière entièrement automatique dans une zone. La taille de cette zone peut être modifiée de manière similaire à celle du champ de mesure AF, ce qui permet de modifier la zone des points de mise au point à détecter. Cette fonction est particulièrement indiquée pour les instantanés et peut très bien être combinée avec la détection des personnes.



## MESURE CHAMP/SPOT

Les deux méthodes de mesure ne s'appliquent qu'aux parties du motif au sein du champ de mesure AF correspondant. Les champs de mesure sont désignés par un petit cadre (champ de mesure) et/ou une croix (mesure spot). Grâce à sa plage de mesure particulièrement réduite, la mesure spot permet de se concentrer sur des très petits détails du motif. Le plus petit cadre réglable correspond à la mesure spot.

La plage de mesure légèrement supérieure de la mesure de champ est moins critique lors de la visée, mais elle permet une mesure sélective.

Les méthodes de mesure sont également utilisables lors des séries d'images au cours desquelles la partie du motif affichée nettement doit toujours être disposée au même endroit (excentré) de l'image. Pour cela, le champ de mesure doit être déplacé à un autre endroit.

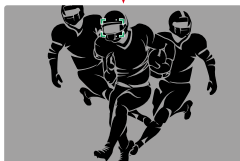
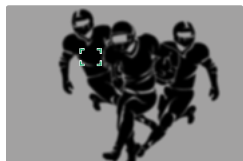
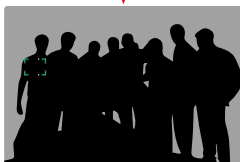
## DÉTECTION AUTOMATIQUE DE MOTIFS

L'appareil photo détecte automatiquement différents motifs, notamment les personnes et les animaux, et effectue la mise au point de manière ciblée sur les yeux, les visages ou les corps. Ainsi, le motif principal reste net, même en cas de mouvement ou d'occultation momentanée. La détection automatique de motifs garantit une mise au point précise et continue dans toutes les situations de prise de vue.

→ Dans le menu principal, sélectionnez **Détection AF**

→ Sélectionnez le réglage désiré

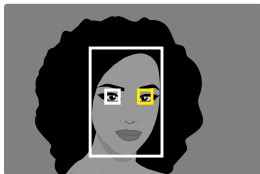
(Arrêt, Personne (Yeux/Visage/Corps), Personne (Yeux/Visage), Animal (Corps), Animal (Yeux/Corps))





Si la reconnaissance des visages détecte un œil, la mise au point s'effectue sur lui. Si plusieurs yeux ont été détectés, il est possible de choisir sur quel œil la mise au point doit être effectuée. L'œil actuellement sélectionné est mis en valeur.

→ Appuyez sur la touche de sélection dans la direction souhaitée

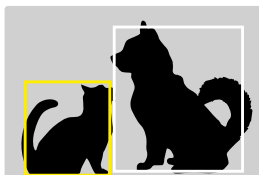
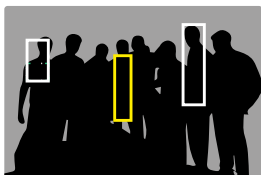


## COMBINAISON MODE AF / DÉTECTION AF

La mesure Zone/Multi-Zone permet de sélectionner le point de mise au point souhaité parmi tous les motifs détectés dans la zone de mesure.

→ Appuyez sur la touche de sélection dans la direction souhaitée

- Les objets détectés sont encadrés en blanc, l'objet sélectionné est encadré en jaune.

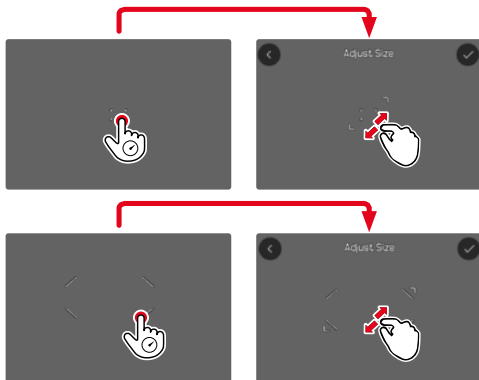


## RÉGLAGE RAPIDE AF

Le réglage rapide AF permet de modifier rapidement la taille du champ de mesure avec certaines méthodes de mesure AF. L'image à l'écran reste constamment visible pendant le réglage.

### OUVRIR LE RÉGLAGE RAPIDE AF

- Appuyez sans relâcher sur l'écran
  - Tous les affichages auxiliaires sont masqués.
  - Lorsque **Champ/Spot/Zone/Multi-Zone** est réglé comme méthode de mesure, des marques apparaissent sur deux angles du champ de mesure.



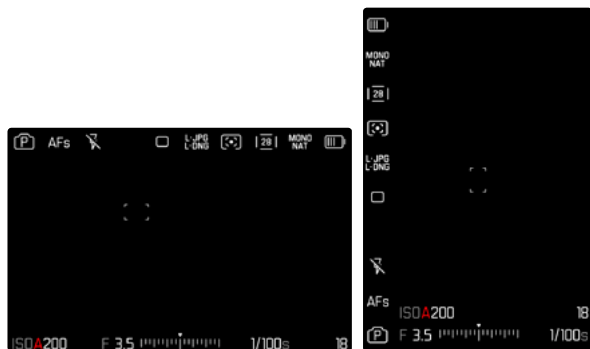
### MODIFIER LA TAILLE DU CHAMP DE MESURE AF

(uniquement **Champ/Spot/Zone/Multi-Zone**)

- Tournez la molette arrière
- ou
- Rapprochez les doigts / écartez les doigts
  - La taille du champ de mesure AF est réglable en 4 niveaux.
- Confirmer le réglage souhaité avec ✓.

## PIVOTER LES BARRES D'INFORMATION

Pour une lisibilité optimale dans toutes les situations de prise de vue, l'affichage dans le viseur s'adapte automatiquement en mode Prise de vue. Les graduations et les affichages sont ainsi nettement plus lisibles et plus faciles à évaluer.

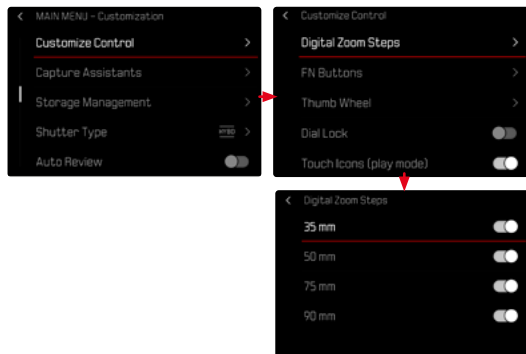


### ÉCRAN

- Dans le menu principal, sélectionnez **Réglages de l'appareil photo**
- Sélectionnez **Réglages affichage**
- Sélectionnez **Pivoter barres d'information**

# LIMITATION DES NIVEAUX DE ZOOM NUMÉRIQUE

Il est possible de limiter les niveaux de zoom numérique sélectionnables. Cela permet de passer rapidement d'un niveau de zoom numérique à l'autre.



- Dans le menu principal, sélectionnez **Réglages personnalisés**
- Sélectionnez **Niveaux de zoom numérique**
- Activez ou désactivez les niveaux de zoom numérique désirés (Q3/Q3 Monochrom: **28 mm, 35 mm, 50 mm, 75 mm, 90 mm**) (Q3 43: **60 mm, 75 mm, 90 mm, 120 mm, 150 mm**)

## Remarques

- Ces limitations du zoom numérique s'enregistrent séparément pour les photos et les vidéos.
- Le réglage du niveau de zoom numérique a été simplifié : il peut désormais être effectué directement à l'aide d'une touche de fonction. L'ancienne option de menu **Zoom numérique** a été supprimée.

# FORMAT VIDÉO

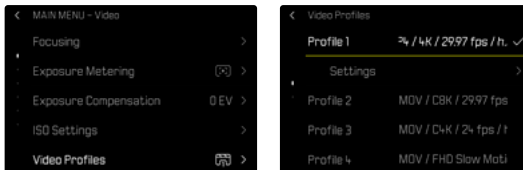
Diverses combinaisons de la résolution et de la fréquence d'images sont disponibles.

## RÉGLAGE DU FORMAT VIDÉO

Via le Control Center

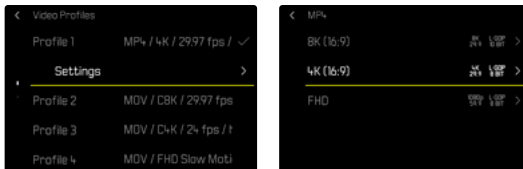


Via le menu



- Dans le menu principal, sélectionnez **Profils de vidéo**
- Sélectionnez le profil désiré

Pour modifier le profil



- Dans le menu principal, sélectionnez **Profils de vidéo**
- Sélectionnez le profil désiré
- Sélectionnez le format désiré  
(MOV, MP4)
- Sélectionnez la résolution désirée  
(MOV: C8K, 8K, C4K, 4K, FHD (ProRes), FHD, Ralenti FHD)  
(MP4: 8K, 4K, FHD)
- Sélectionnez la fréquence d'images désirée

# LEICA LOOKS

Les propriétés d'image des photos et enregistrements vidéo peuvent être légèrement modifiées par plusieurs paramètres qui sont regroupés dans des **Leica Looks** prédéfinis. De plus, d'autres Leica Looks peuvent être téléchargés et transférés via Leica FOTOS.

Options préinstallées :

- **Standard**
- **Vivid**
- **Natural**
- **Monochrome**
- **Monochrome High Contrast**

→ Dans le menu principal, sélectionnez **Leica Looks**

→ Sélectionnez le profil désiré

## Remarque

- La fonction **Leica Looks** n'est pas disponible si le paramètre **Gamma Vidéo** n'est pas réglé sur **Arrêt**.

## PERSONNALISATION DES LEICA LOOKS

Ces paramètres peuvent être adaptés pour tous les profils « Core Looks » préinstallés.

→ Dans le menu principal, sélectionnez **Leica Looks**

→ Sélectionnez le profil désiré

→ Sélectionnez **Ajuster**

Sous **Standard**/**Monochrome** :

→ Sélectionnez **Contraste**/**Zones claires**/**Zones sombres**/**Netteté**/**Saturation**

→ Sélectionnez le niveau désiré  
(-2, -1, 0, +1, +2)

Sous **Vivid**/**Natural**/**Monochrome High Contrast** :

→ Sélectionnez **Intensité**/**Contraste**/**Zones claires**/**Zones sombres**/**Netteté**/**Saturation**

→ Sélectionnez l'intensité ou le niveau souhaité  
(10%-100%/-2, -1, 0, +1, +2)

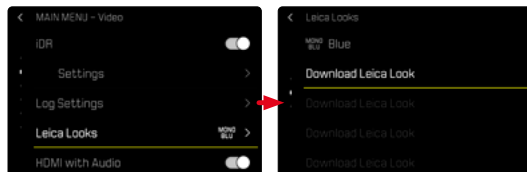


## TÉLÉCHARGEMENT DE LEICA LOOKS

D'autres Leica Looks peuvent être téléchargés et transférés via Leica FOTOS.

→ Dans le menu principal, sélectionnez **Leica Looks**

→ Sélectionnez **Télécharger un Leica Look**



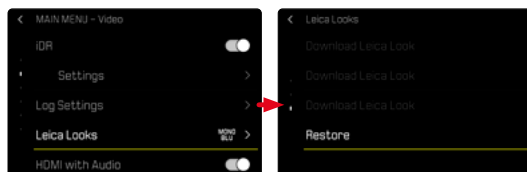
### Remarque

- Seules certaines personnalisations sont disponibles pour les Leica Looks pouvant être installés en supplément.

## RÉINITIALISATION DES LEICA LOOKS

→ Dans le menu principal, sélectionnez **Leica Looks**

→ Sélectionnez **Restaurer**



### Remarque

- Seuls les Leica Looks personnalisables peuvent être réinitialisés.